

# Je leven in België

Een gids voor Oekraïners  
en hun gastgezinnen



## Votre vie en Belgique

Guide pour les Ukrainiens  
et leurs familles d'accueil





## Hoe kan ik mijn gezin opgeven als gastgezin?

Als je bereid bent om vluchtelingen in je eigen woning op te vangen, moet je dit melden aan je gemeente. De meeste gemeenten vragen je om een formulier in te vullen of een nummer te bellen. Beschrijf duidelijk aan hoeveel mensen je onderdak aanbiedt en over welk type woning het gaat (bijvoorbeeld een kamer, een verdieping, enz.). Vergeet niet om je contactgegevens, je adres en eventueel je gezinssamenstelling te vermelden.

De gemeente zal alle informatie verzamelen en naar het Nationaal Crisiscentrum opsturen. Momenteel zijn veel gemeenten nog druk bezig om de opvang te organiseren. Je moet dus een beetje geduld oefenen als je contact opneemt met je gemeente om een opvangplek aan te bieden.



## Comment signaler que je veux être famille d'accueil ?

Si vous êtes disposé à accueillir des réfugiés dans votre propre logement, vous devez le signaler à votre commune. La plupart des communes mettent à disposition un formulaire ou un numéro de téléphone. Décrivez clairement le nombre de places dont vous disposez et le type de logement dont il s'agit (par exemple, une chambre, une pièce, etc.). N'oubliez pas d'indiquer vos coordonnées, votre adresse et éventuellement votre composition familiale.

La commune centralisera ces informations et les enverra au Centre national de crise. Les communes sont encore occupées à s'organiser pour rendre cela possible, merci de bien vouloir être patient lorsque vous contactez la commune pour proposer un lieu d'hébergement. Si vous habitez en Flandre, il est possible de créer une adresse distincte pour les réfugiés que vous accueillez à votre domicile. Il suffit de faire une déclaration à la commune qui créera une sous-adresse à

Als je in Vlaanderen woont, is het mogelijk om een apart adres te laten aanmaken voor vluchtelingen die je bij je thuis opvangt. Je moet daarvoor alleen een verklaring afleggen bij de gemeente. De gemeente maakt dan voor je woning een apart subadres aan, zodat de vluchtelingen over een eigen domicilie beschikken. Dat is belangrijk om te vermijden dat jullie als samenwonenden worden beschouwd, waardoor je bepaalde inkomsten zou kunnen verliezen.

### **Moeten het gastgezin en de vluchtelingen een contract afsluiten?**

Momenteel is het vooral belangrijk om oplossingen voor noodopvang uit te werken. Het is niet de bedoeling dat die opvang lang duurt. Vluchtelingen moeten in de eerste plaats even tot rust kunnen komen, hun administratieve situatie regelen en vervolgens hulp krijgen om een definitieve verblijfplaats te vinden. Maar als je thuis vluchtelingen opvangt, staat het je natuurlijk vrij om enkele regels van wederzijds respect af te spreken. En zodra de vluchtelingen hun equivalent leefloon ontvangen, is het maar normaal dat ze je een gepaste bijdrage in

votre propre logement, ce qui permet à la personne ou aux personnes réfugiées d'avoir un domicile distinct. C'est important pour éviter d'être considérés comme des cohabitants et d'éventuellement perdre certains revenus.

### **Puis-je déclarer comme personnes à charge les Ukrainiens que j'héberge ?**

Non, vous ne pouvez pas. La loi limite à vos enfants, parents, grands-parents, frères et sœurs, celles et ceux que vous pouvez déclarer comme personnes à charge.

### **Faut-il conclure un contrat avec la famille d'accueil / les personnes réfugiées ?**

Dans un premier temps, il s'agit d'offrir une solution d'hébergement d'urgence. Le but n'est pas que cet hébergement dure très longtemps. Il s'agit plutôt de permettre aux réfugiés de régler leur situation administrative et ensuite de les aider à trouver un logement définitif. Mais, bien sûr, si vous accueillez des réfugiés chez vous, rien ne vous empêche de leur proposer quelques règles de bonne conduite. De même, dès que les réfugiés obtiennent le revenu d'intégration, il n'est pas

de onkosten betalen. Maar als je een aparte woning ter beschikking stelt van vluchtelingen en hun verblijf misschien maanden of zelfs jaren zal duren, is het een goed idee om een huurcontract af te sluiten zodra ze een equivalent leefloon of inkomsten uit arbeid ontvangen.

### **Over welke documenten moet ik beschikken om in België te mogen blijven?**

Oekraïense burgers in het bezit van een biometrisch paspoort of visum mogen inreizen in België en er 90 dagen blijven. Die periode van 90 dagen kan verlengd worden tot maximaal 180 dagen als het door de situatie in Oekraïne onmogelijk is om na de eerste periode van 90 dagen veilig terug te keren. Het gaat om een verblijfsrecht, dat de houder niet toestaat om zich in België te domiciliëren, er te werken of bijstand van de overheid te ontvangen. Om langer in België te verblijven, er te mogen werken of bepaalde bijstand te kunnen ontvangen, moet je een A-kaart aanvragen, die wordt uitgereikt met het oog op tijdelijke bescherming. Het betreft een uitzonderlijke procedure die steunt op een Europese richtlijn.

indécent de leur demander une contribution.

Si, par contre, vous mettez un logement indépendant à disposition de personnes réfugiées et que leur séjour risque de durer plusieurs mois ou plusieurs années, il est recommandé de conclure avec elles un contrat de bail dès lors qu'elles bénéficieront d'un revenu d'intégration ou de revenus de leur travail.

### **Que faire si ça ne se passe pas bien avec la famille d'accueil / les personnes réfugiées ?**

L'accueil de personnes part d'une belle intention mais n'est pas toujours évident. Il est recommandé d'indiquer dès le début, lors de votre inscription à la commune comme famille d'accueil, pour combien de temps vous envisagez d'accueillir des réfugiés. Libre à vous de prolonger l'expérience si les choses se passent bien.

Si des problèmes surviennent néanmoins durant l'accueil, il faudra contacter l'administration communale et demander un transfert.

### **Quel document dois-je obtenir pour pouvoir rester en Belgique ?**

Les citoyens ukrainiens qui ont

Om de A-kaart te verkrijgen, dien je naar het Registratiecentrum te gaan in Paleis 8 op de Heizel. Daar ontvang je een attest van tijdelijke bescherming. .  
Wie tijdelijke bescherming wil genieten, moet persoonlijk met zijn identiteitsdocumenten naar het Registratiecentrum gaan. Nadat je identiteitsdocumenten zijn gekopieerd en je vingerafdrukken zijn genomen, ontvang je een attest van tijdelijke bescherming.

Met dat attest ga je naar het gemeentebestuur van de gemeente waar je verblijft. Daar ontvang je een verblijfsvergunning voor meer dan 3 maanden, de A-kaart. Deze A-kaart is geldig gedurende 1 jaar vanaf de datum waarop de tijdelijke bescherming is ingegaan. De geldigheidsduur kan verlengd worden. Natuurlijk moet je je identiteitsdocumenten altijd bijhouden (maak fotokopieën die je thuis bewaart als veiligheidsmaatregel).

Personen met een A-kaart hebben toegang tot alle rechten

un passeport biométriques ou qui ont obtenu un visa peuvent entrer et séjourner pendant 90 jours en Belgique. Cette période de 90 jours pourra être prolongée jusqu'à un maximum de 180 jours si la situation en Ukraine ne permet pas un retour en toute sécurité au terme de ces 90 jours. Il s'agit d'un droit de séjour qui ne permet ni de se domicilier ni de travailler ni de recevoir une aide des autorités.

Pour un séjour plus long ou pour pouvoir travailler ou pour bénéficier de certaines aides, il faut demander une carte A, délivrée sur base de la protection temporaire. Il s'agit d'une procédure exceptionnelle instaurée par une directive européenne : la directive 2001/55/CE du Conseil du 20 juillet 2001.

Pour l'obtenir, il faut commencer par se rendre au centre d'enregistrement qui délivrera une attestation de protection temporaire. Adresse du centre d'enregistrement : Brussels Expo Palais 8 – Heyzel.

Chaque personne qui souhaite bénéficier de la protection temporaire doit se présenter en



van een buitenlander die wet-  
telijk in België verblijft: toegang  
tot de arbeidsmarkt, tot sociale  
diensten, enzovoort. Kinderen  
mogen ook naar school gaan.

### **Op welke uitkeringen heb ik als vluchteling recht?**

Als je tijdelijke bescherming  
geniet, heb je recht op bijstand  
die overeenstemt met het equi-  
valent leefloon. Dat recht gaat  
in zodra je bent ingeschreven  
in het vreemdelingenregister.  
Deze inschrijving is mogelijk  
zodra je over het attest van tij-  
delijke bescherming beschikt.  
Om als bijstand het equivalent  
leefloon te ontvangen, moet  
je contact opnemen met het  
OCMW van de gemeente waar  
je verblijft.

Maandbedragen geldig van-  
af 1 maart 2022: € 729,2 voor  
samenwonende personen die  
samen een huishouden vormen,  
€ 1093,80 voor een alleenstaan-  
de persoon, € 1478,22 als je een  
gezin ten laste hebt met min-  
stens één minderjarig kind.

### **Kan ik als vluchteling (gratis) naar de dokter?**

Om een arts te kunnen raadple-  
gen zonder het bedrag van de

personne au centre d'enregis-  
trement, munie de ses docu-  
ments d'identité. Après copie  
de ses documents d'identité et  
enregistrement des empreintes  
digitales, la personne recevra  
une attestation de protection  
temporaire.

Avec cette attestation, il faut  
se rendre auprès de l'adminis-  
tration communale du lieu de  
résidence qui remettra un titre  
de séjour de plus de 3 mois, la  
fameuse carte A. Celle-ci est  
valable 1 an à partir de la date de  
mise en oeuvre de la protection  
temporaire, soit du 4 mars 2022  
au 4 mars 2023. La durée peut  
être prolongée.

Bien sûr, il faut avoir ses docu-  
ments d'identité sur soi (faire  
des photocopies à garder au do-  
micile par mesure de sécurité).

Les personnes ayant ce statut  
ont accès à tous les droits d'un  
étranger en séjour légal : admis-  
sion sur le marché du travail,  
accès aux services sociaux, etc.  
Les enfants peuvent également  
aller à l'école.

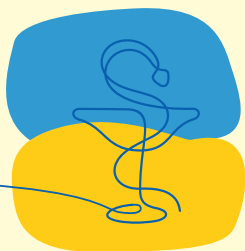
### **A quelle allocation ai-je droit ?**

Les bénéficiaires de la protec-

consultatieve volledig zelf op te hoesten, moet je je eerst aansluiten bij de ziekteverzekering. en daarvoor moet je eerst een aantal papieren in orde brengen. Let op: een dokter raadpleging is in ons land niet gratis. Sowieso betaal je voor een bezoek aan de dokter een klein deel uit eigen zak (het zogenaamde remgeld). Dat kan variëren van 1 tot 6 euro afhankelijk van je statuut. Als je het hele bedrag uit eigen zak moet betalen, kost je dat je in theorie zo'n 27 euro.

### **Heb ik recht op ziekenhuisopname?**

Zolang je niet in orde bent met de aansluiting bij je ziekenfonds kan je wel in het ziekenhuis opgenomen worden voor verzorging, maar je zal deze rekening wel zelf moeten betalen. Het ziekenhuis zal je over het algemeen een voorschot vragen. Dat bedrag kan hoog oplopen. Wanneer je in orde bent met



tion temporaire peuvent bénéficier de l'aide équivalente au revenu d'intégration. Ce droit à l'aide équivalente au revenu d'intégration peut être ouvert dès que la personne concernée est inscrite au registre des étrangers à la suite de la délivrance de l'attestation de protection temporaire.

Pour obtenir l'aide équivalente au revenu d'intégration, il faut s'adresser au CPAS de sa commune de résidence. Montants mensuels valables depuis le 1er mars 2022 : 729,2 € pour les personnes cohabitantes et qui forment un ménage commun, 1093,80 € pour une personne vivant seule, 1478,22 € si vous avez charge de famille dont au moins un enfant mineur.

### **En tant que réfugié, puis-je consulter un médecin (gratuitement) ?**

Pour voir un médecin sans devoir payer vous-même la totalité des frais de consultation, vous devez d'abord vous affilier au régime d'assurance maladie. La consultation d'un médecin n'est pas gratuite dans notre pays. Pour toute visite chez un médecin, vous devez payer vous-même une petite partie de la consultation (ce qu'on ap-

de aansluiting bij het ziekenfonds, krijg je een groot deel van deze kosten terugbetaald te krijgen door de verplichte ziekteverzekering, .

### **Heb ik recht op hulpmiddelen (krukken bijvoorbeeld)?**

Een aantal hulpmiddelen worden terugbetaald door de verplichte ziekteverzekering, vele andere niet of slechts beperkt. Hulpmiddelen zoals krukken kan je huren op verschillende plaatsen zoals bij het Rode Kruis of bij thuiszorgwinkels. Eens je in orde bent met je ziekenfonds kan je in soms een korting krijgen op het huren van bepaald materiaal. Via de aanvullende verzekering van veel ziekenfondsen kan je een (beperkte) tussenkomst krijgen voor de aankoop van hulpmiddelen zoals een bril.

### **Hoe sluit ik aan bij een ziekenfonds ?**

Vluchtelingen uit Oekraïne hebben recht op ziekteverzekering vanaf het moment waarop ze een attest van tijdelijke bescherming gekregen hebben. Met dat attest moet je naar het ziekenfonds.

Het recht op ziekteverzekering begint in principe te lopen vanaf de datum van het attest van

pelle le «ticket modérateur»). Cette participation peut varier de 1 à 6 euros selon votre statut. Si vous devez payer de votre poche la totalité de la consultation, il vous en coûtera en théorie 27 euros environ.

### **Ai-je droit à une hospitalisation ?**

Tant que vous n'êtes pas en règle de mutuelle, vous pourrez être hospitalisé pour recevoir des soins mais vous devrez payer vous-même la facture. L'hôpital vous demandera généralement une avance. Ce montant peut être élevé.

Une fois que vous êtes affilié à une mutuelle, vous pourrez vous faire rembourser une grande partie de vos frais d'hospitalisation, grâce à l'assurance maladie obligatoire.

### **Ai-je droit à du matériel (para)médical, tel que béquilles, etc...?**

Certains types de matériel (para)médical sont remboursés par l'assurance maladie obligatoire, mais beaucoup ne le sont pas ou seulement de façon limitée. Vous pouvez louer des accessoires médicaux comme des béquilles à différents endroits, dont la Croix-Rouge, ou auprès de bandagistes. Vous pouvez parfois obtenir une réduc-



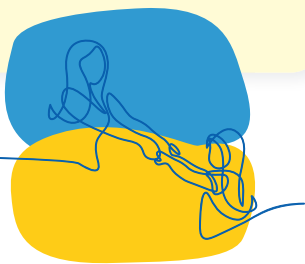
tijdelijke bescherming. Omdat er lange wachtrijen zijn en erg veel aanvragen, is het niet eenvoudig om snel een attest van tijdelijke bescherming te krijgen. Daarom zal er een regeling met terugwerkende kracht gelden. De aansluiting bij het ziekenfonds is dan geldig vanaf de eerste dag van het kwartaal waarin het attest wordt afgeleverd, dus vanaf 1 januari 2022 voor de mensen die zich nu registreren. De omzendbrief van het Rijksinstituut voor de Ziekteverzekering (Riziv) die deze terugwerkende kracht moet bevestigen, is wel nog niet gepubliceerd.

De inschrijving bij het ziekenfonds kan online of in één van hun kantoren. Je inschrijven bij een ziekenfonds kost geld, behalve wanneer je het doet bij de Hulpkas voor ziekte- en invaliditeitsverzekering. Daar is de aansluiting gratis omdat de Hulpkas geen aanvullende verzekering aanbiedt. Voor de aansluiting bij andere ziekenfondsen behoort de aanvullende verzekering tot het verplichte pakket en schommelt de bijdrage per persoon ongeveer tussen 70

tion sur la location de certains équipements, de la part de votre mutuelle. Grâce à l'assurance complémentaire de nombreuses caisses d'assurance maladie, vous pouvez bénéficier d'une intervention (limitée) pour l'achat d'accessoires médicaux tels que des lunettes.

### **Comment s'affilier à une mutuelle ?**

Les réfugiés ukrainiens ont droit à l'assurance maladie dès qu'ils sont en possession d'une attestation de protection temporaire. Vous devez vous adresser à la mutuelle de votre choix, muni de cette attestation. En principe, le droit à l'assurance maladie commence à la date de l'attestation de protection temporaire. Comme il y a de longues files d'attente et beaucoup de demandes, il n'est pas facile d'obtenir rapidement une attestation de protection temporaire. C'est pourquoi un régime rétroactif sera d'application : l'affiliation à la mutuelle sera valable à partir du premier jour du trimestre au cours duquel l'attestation a été délivrée, c'est-à-dire à partir du 1er janvier 2022 pour les personnes qui s'inscrivent dès



en 160 euro. Voor personen ten laste moet meestal niet worden betaald. Mensen die genieten van een verhoogde tegemoetkoming moeten minder betalen. Wanneer je aangesloten bent bij een ziekenfonds heb je recht op alle tegemoetkomingen die de verplichte ziekteverzekering dekt, zoals een groot aandeel in de kost van raadplegingen bij artsen en andere zorgverleners, veel geneesmiddelen op voorschrift.

### **Waar moet ik als vluchteling op letten bij het afsluiten van een telefomcontract?**

Als vluchteling een contract afsluiten voor gsm, internet, andere diensten is sinds de terreuraanslagen van 2016 zo goed als onmogelijk niet eenvoudig. De operator zal volgende documenten van je vragen:

Je hebt hiervoor één van de volgende documenten nodig:

- De originele Belgische identiteitskaart
- De EU-verblijfskaart
- De originele identiteitskaart voor in België verblijvende vreemdelingen

In het geval van Oekraïners die op de vlucht zijn, moeten ze in de stad of gemeente (in België)

maintenant. Toutefois, la lettre circulaire de l'Institut national d'assurance maladie (Inami) qui doit confirmer cet effet rétroactif n'a pas encore été publiée[1].

L'affiliation à une mutuelle peut se faire en ligne ou dans l'un de ses bureaux. Vous inscrire auprès d'une mutuelle coûte de l'argent, sauf si vous vous affiliez à la Caisse auxiliaire d'assurance maladie-invalidité. Dans ce cas, l'inscription est gratuite car la Caisse auxiliaire ne propose pas d'assurance complémentaire. Après des autres mutuelles, l'assurance complémentaire fait partie du forfait obligatoire lors de l'affiliation. La cotisation varie alors de 70 à 160 euros par personne. Généralement, il ne faut rien payer de plus pour les personnes à charge. Quand vous êtes affilié à une mutuelle, vous avez droit à toutes les prestations couvertes par l'assurance maladie obligatoire, telles qu'une participation importante aux frais de consultation des médecins et autres prestataires de soins,



waar ze gaan verblijven zo'n EU-verblijfkaart of originele identiteitskaart voor in België verblijvende vreemdelingen moeten aanvragen. Zonder dit document zullen ze geen telecomcontract kunnen afsluiten.

### **Waar moet ik als vluchteling op letten bij een huurcontract?**

In een eerste fase heb je als vluchteling dringend nood aan een plek om tot rust te komen. Dat kan bij een gastgezin of een andere tijdelijke opvang terecht. Eens de urgentie is verstreken en de administratieve formaliteiten rond zijn, zal je een inkomen hebben en dan zal je misschien met je gezin een zelfstandige woning willen betrekken.

In heel wat gemeenten zijn er initiatieven op dat vlak, dus win zeker inlichtingen in bij dhet gemeentebestuur van de plek waar je woont.

Een privéwoning huur je in principe voor negen jaar huurt (kortere contracten zijn echter mogelijk), Je kunt op ieder moment een einde kan stellen aan het contract maar er kan dan wel een schadevergoeding te betalen zijn, De huurprijs mag jaarlijks geïndexeerd (verhoogd) worden. Mogelijk moet er ook een waarborg betaald worden,

de nombreux médicaments sur prescription, etc.

### **Comment faire pour ouvrir un compte en banque ?**

L'attestation de protection temporaire permet également aux réfugiés ukrainiens d'ouvrir un compte courant dans la banque de leur choix. Il peut s'agit du service bancaire de base qui permet d'effectuer des opérations de base (retraits d'espèces, paiements par virement ou par carte de débit, création d'ordres permanents et de domiciliations) à un tarif réduit (max 17,26 € par an).

Mais ils peuvent aussi ouvrir un compte à vue ordinaire. Certains sont d'ailleurs moins cher que le service bancaire de base et, surtout, ils permettent généralement d'obtenir une carte de crédit. Que ce soit pour le service bancaire de base ou pour ouvrir un compte ordinaire, le client doit être en mesure de prouver son identité au moyen d'un document délivré par les autorités belges, par exemple la preuve de l'inscription au registre des étrangers.

### **A quoi dois-je faire attention quand je signe un bail en tant que réfugié ?**

Un endroit où vous reposer est ce dont le réfugié que vous êtes

al is die niet verplicht. Voor je in de woning trekt, is het best om een plaatsbeschrijving op te maken. Ook sluit je best een eigen brandverzekering af.

### **Kan ik Oekraïeners die ik in mijn huis opvang aangeven als personen ten laste ?**

Neen. De wet beperkt echter de personen die je als ten laste kan opnemen tot je kinderen, ouders, grootouders, broers en zussen.

### **Wat moet je doen om een bankrekening te openen?**

Het attest van tijdelijke bescherming geeft Oekraïense vluchtelingen ook de mogelijkheid om een zichtrekening te openen bij een bank naar keuze. Het kan gaan om basisbankdiensten voor basisverrichtingen (geld afhalen, betalen via overschrijving of met een debetkaart, permanente opdrachten en domiciliëringen uitvoeren) tegen verlaagd tarief (max. € 17,26 per jaar).

Het kan ook gaan om een gewone zichtrekening. Sommige zichtrekeningen zijn zelfs voordeliger dan de basisbankdiensten en ze bieden vooral de mogelijkheid om een kredietkaart te gebruiken. Ongeacht of je kiest voor basisbankdiensten of voor een gewone zichtrekening; je moet altijd je identiteit kunnen

a le plus besoin en priorité. Vous pourrez le trouver dans une famille d'accueil ou dans un autre foyer temporaire.

Une fois l'urgence passée et les formalités administratives réglées, vous disposerez d'un revenu et voudrez peut-être alors vous installer, vous et votre famille, dans un logement indépendant.

De nombreuses communes ont pris des initiatives en ce sens. Veillez donc à vous renseigner auprès de l'administration communale de votre lieu de résidence.

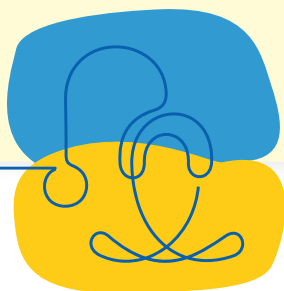
Il y a plusieurs choses à savoir si vous voulez louer un logement privé :

- vous louez en principe pour neuf ans (des contrats de bail plus courts restent possibles);
- vous pouvez mettre fin au contrat à tout moment, mais vous devrez parfois payer une indemnité;
- un état des lieux doit être établi,
- le loyer peut être indexé (augmenté) annuellement;
- le contrat de bail doit être enregistré par le propriétaire;
- il est préférable de souscrire

bewijzen met een document dat door de Belgische overheid is uitgereikt. Dat kan bijvoorbeeld je inschrijving in het vreemdelingenregister zijn.

### **Wat als het niet klikt tussen het gastgezin en de vluchtelingen?**

Als je mensen opvangt, doe je dat met de beste bedoelingen, maar soms is het samenleven niet evident. We raden je aan om vanaf het begin, wanneer je je bij de gemeente als gastgezin opgeeft, te vermelden hoe lang je vluchtelingen wenst op te vangen. Als alles goed verloopt, kun je achteraf nog beslissen om hen langer onderdak te bieden. Aals er tijdens de opvangperiode problemen opduiken, neem je contact op met het gemeentebestuur en vraag je of de vluchtelingen ergens anders onderdak kunnen krijgen.



une assurance habitation;

·il est courant que le paiement d'une garantie locative soit exigé ; même si ce n'est pas obligatoire,

### **En tant que réfugié, à quoi dois-je faire attention dans mon contrat télécom ?**

Depuis les attaques terroristes de 2016, souscrire un contrat de téléphonie mobile, internet et autres services n'est pas spécialement simple pour un réfugié.

L'opérateur vous demandera l'un des documents suivants :  
· L'original de la carte d'identité belge

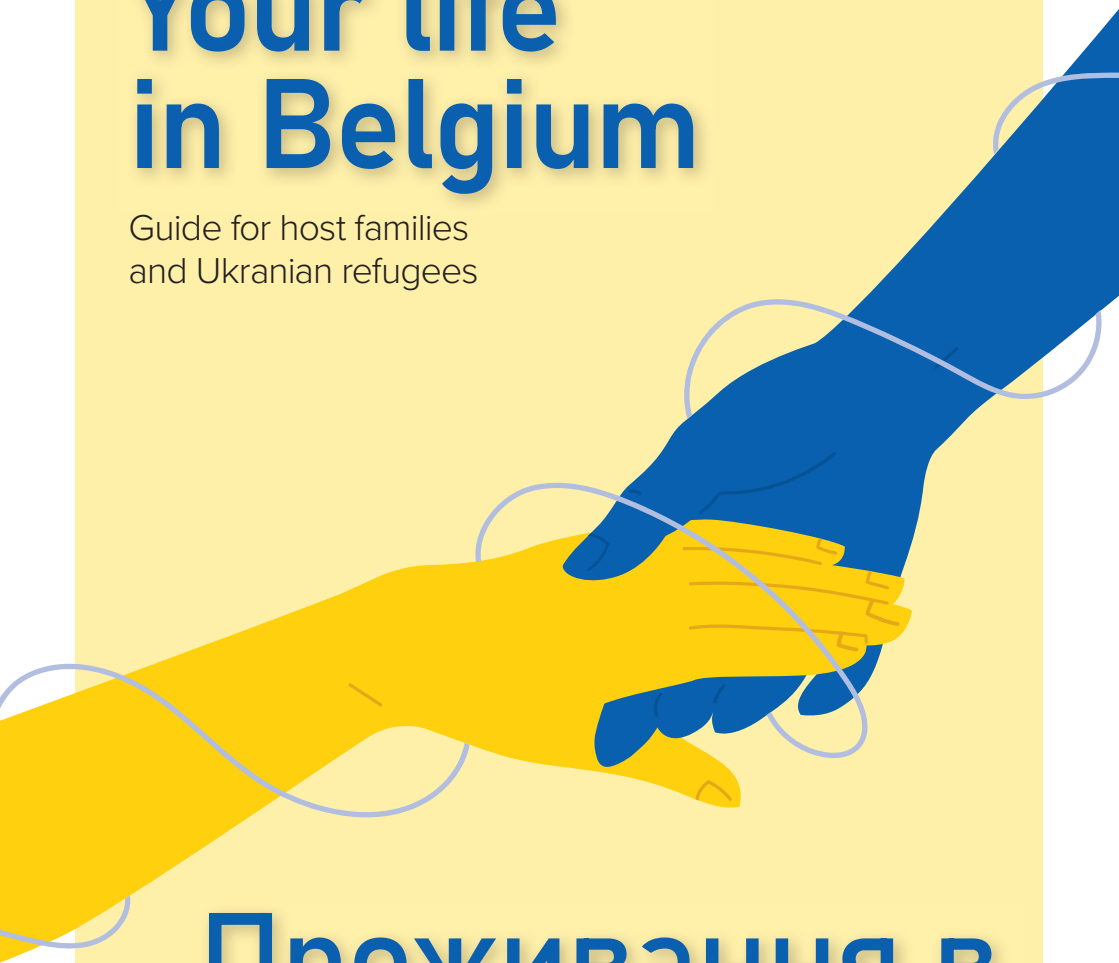
· La carte de séjour UE

· L'original de la carte d'identité pour étrangers résidant en Belgique

Les réfugiés ukrainiens doivent s'adresser à l'administration de la ville ou de la commune (belge) où ils vont résider pour demander une carte de séjour UE ou une carte d'identité originale pour étrangers résidant en Belgique. Sans l'un de ces documents, ils ne pourront pas obtenir de contrat télécom.

# Your life in Belgium

Guide for host families  
and Ukrainian refugees



# Проживання в Бельгії

Посібник для приймаючих  
сімей і біженців





### **As a refugee, what should I look out for in my telecoms contract? (LF/CCPS)**

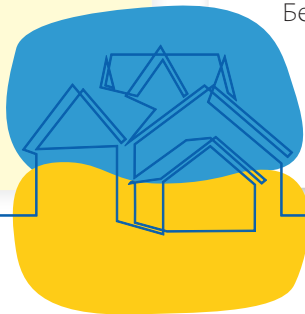
As a refugee, taking out a contract for a mobile phone, Internet and other services has not been straightforward since the terrorist attacks in 2016.

The provider will ask you for the following documents:

- The original of your Belgian identity card
- Your EU residency permit
- The original of your identity card for foreign nationals residing in Belgium

In the case of Ukrainians fleeing the war, they will need to apply for an EU residency permit or original identity card for foreign nationals residing in Belgium from the town, city or local council (in Belgium) of where they are going to reside. Without this document they will not be able to take out a telecoms contract.

### **Can I declare the Ukrainians whom I host in**



### **На що варто звертати увагу біженцям у договорі на телекомунікаційні послуги? (LF/CCPS)**

Після терактів у 2016 році укласти договір на отримання послуг мобільного зв'язку, інтернету тощо непросто.

Постачальник послуг запитає у вас такі документи:

- Оригінал вашого посвідчення особи, виданого в Бельгії
- Ваш дозвіл на проживання в ЄС

• Оригінал посвідчення особи для іноземних громадян, які проживають в Бельгії

У випадку українців, які тікають від війни, їм необхідно подати заявку на отримання дозволу на проживання в ЄС або оригіналу посвідчення особи для іноземних громадян, які проживають в Бельгії, у містечку, місті або місцевій раді (у Бельгії), де вони мають намір проживати.

Без цього документа вони не зможуть укласти договір на телекомунікаційні послуги.

### **my home as dependants?**

No. The law limits the persons you can have as dependants to your children, parents, grandparents, brothers and sisters. These persons must make up part of the family as of 1/1/2023 with regard to the income year 2022.

### **Should a contract be signed with the host family / refugees?**

In the initial stages, we are talking about offering an emergency accommodation solution. The aim is for this hosting/accommodation not to last for very long. It is more about enabling refugees to get their own administrative situation in order and then helping them to find permanent housing. However, of course, if you are hosting refugees in your home, there is nothing to stop you proposing a few "house rules". In the same way, once the refugees have obtained their basic living wage benefit, it is not offensive to ask them to make a contribution. If, on the other hand, you are making an independent home available to refugees and their stay is likely to last for several months or even several years, it is recommended that you get them to sign a lease (see below)

### **Чи можна зареєструвати українців, прийнятих у власному домі, як осіб на утриманні?**

Ні. Згідно із законодавством особи, які можуть перебувати у вас на утриманні, обмежуються вашими дітьми батьками, дідусями й бабусями, братами й сестрами. Такі особи повинні бути членами вашої сім'ї станом на 01 січня 2023 року для обліку за 2022 податковий рік.

### **Чи потрібно укласти договір із приймаючою сім'єю/біженцями?**

На початкових етапах мова йде про пропозицію екстреного розміщення. Мета полягає в тому, щоб таке приймання/розміщення тривало недовго. Ці дії здебільшого спрямовані на те, аби надати біженцям можливість оформити власний адміністративний статус, а потім допомогти їм знайти постійне житло. Однак, якщо ви приймаєте біженців у своєму домі, ніщо не завадить вам запровадити кілька «правил дому». Крім того, щойно біженцям почнуть виплачувати базовий прожитковий мінімум, немає нічого образливого в тому, аби просити їх здійснювати внески. З іншого боку, якщо ви



with you once they have their basic living wage benefit or income from their work.

### **What do you do if things don't work out well with the host family / refugees?**

Accommodating people in your home is done with good intentions, but it is not always straightforward. You are recommended to indicate from the outset when you register with your local council as a host family how long you envisage hosting refugees. Then it is up to you to extend that time if things go well.

However, if problems occur while you are hosting refugees, you should contact your local council and request a transfer.

### **What document do I need to obtain to remain in Belgium?**

Ukrainian citizens who have a biometric passport or who have obtained a visa may enter Belgium and stay for 90 days. This period of 90 days may be extended to a maximum of 180 days if the situation in Ukraine does not allow the person to return in total safety after this period of 90 days has expired. This provides a right to live in Belgium that does not allow the person to take up residence,

надаєте для проживання біженцям окремий будинок, а їхнє перебування, імовірно, триватиме кілька місяців чи навіть років, рекомендуємо вам укласти з біженцями договір оренди (див. нижче), щойно вони почнуть отримувати базовий прожитковий мінімум або матимуть дохід від роботи.

### **Що робити, якщо відносини з приймаючою сім'єю/біженцями не склалися?**

Розміщення людей у вашому домі здійснюється з добрими намірами, однак це не завжди легко. Коли ви реєструєтеся в місцевій раді як приймаюча сім'я, рекомендуємо відразу вказати, як довго ви плануєте приймати біженців. Відтак якщо справи йтимуть добре, ви зможете продовжити цей термін.

Однак, якщо з проживанням біженців виникнуть проблеми, вам слід зв'язатися з місцевою радою та подати запит на переселення.

### **Який документ потрібно мати для перебування в Бельгії?**

Громадяни України, які мають біометричний паспорт або отримали візу, можуть в'їхати до Бельгії та перебувати

work or receive assistance from the authorities.

For a longer stay or to be able to work or benefit from certain assistance, the person must apply for a Residency Card A, issued on the basis of temporary protection. This is an exceptional procedure established by a European directive.

To obtain a Residency Card A, the person needs to begin by visiting the registration centre, which will issue a certificate of temporary protection. Address of the registration centre: Brussels Expo Hall 8 – Heyzel.

Any person wishing to benefit from temporary protection must present themselves in person at the registration centre, bringing their identity document with them. After these identity documents have been copied and fingerprints taken, the person will receive a certificate of temporary protection.

The person must then take this certificate to the local council offices in their place of residence, which will issue a residency permit, valid for more than 3

в країні протягом 90 днів.

Цей період перебування у 90 днів можна продовжити щонайбільше до 180 днів, якщо після його завершення ситуація в Україні не дозволить особі повернутися в цілком безпечне середовище. Цей документ надає особі право перебувати в Бельгії, але не дозволяє їй постійно проживати, працювати чи отримувати допомогу від органів влади. Для тривалішого перебування, можливості працевлаштування чи отримання певної допомоги особа має подати заявку на отримання посвідки на проживання типу А, виданої на підставі тимчасового захисту. Це виняткова процедура, визначена директивою Європи. Щоб отримати посвідку на проживання типу А, особі необхідно почати з відвідування центру реєстрації, де їй видадуть довідку про тимчасовий захист. Адреса реєстраційного центру: Brussels Expo Hall 8, Хейзел.

Будь-яка особа, яка бажає скористатися тимчасовим захистом, має особисто



months. This is the Residency Card A already mentioned and is valid for 1 year from the date on which the temporary protection came into effect, i.e. from 4th March 2022 to 4th March 2023. This period can be extended. Of course, the person must always carry their own identity documents with them (make photocopies to keep at home as a safety measure).

Persons with this status have access to all of the rights of a foreign national staying legally in Belgium: admission to the employment market, access to social services, etc. Children may also go to school.

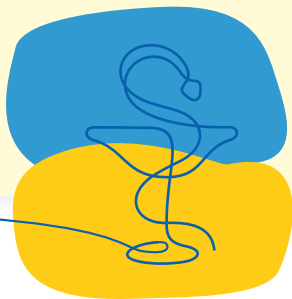
### **What benefits will I be entitled to?**

Persons receiving temporary protection are eligible for the living wage equivalent. This right to the living wage equivalent can become available as soon as the person in

з'явиться в центр реєстрації, прихопивши із собою документ, що посвідчує особу. Після копіювання цих документів і зняття відбитків пальців вона отримає довідку про тимчасовий захист. Таку довідку особа має віднести до установи місцевої ради за місцем проживання, яка своєю чергою видасть дозвіл на проживання, що діятиме понад 3 місяці. Ним буде згадана раніше посвідка на проживання типу А, яка діятиме протягом 1 року з дати набуття чинності тимчасового захисту, тобто з 4 березня 2022 року по 4 березня 2023 року. Цей період можна продовжити.

Особі слід завжди мати при собі власні документи, що засвідчують особу (з метою безпеки радимо зробити ксерокопії та зберігати їх удома).

Особи з таким статусом матимуть усі права іноземця, який легально перебуває в Бельгії: доступ до ринку праці, соціальних послуг тощо. Діти також зможуть ходити до школи.



question is entered in the register of foreign nationals after the certificate of temporary protection has been issued (see question 1).

To obtain the living wage equivalent, persons need to contact the Public Social Service Centre (CPAS) of the council area where they are residing. Monthly amounts valid from 1st March 2022: 729.20 € for persons cohabiting and forming a single household, 1093.80 € for a person living alone, 1478.22 € if you have a dependent family with at least one underage child.

### **As a refugee, can I go to the doctor (free of charge)?**

To be able to consult a doctor without having to pay the full amount of the consultation yourself, you will first have to join a health insurance fund. Going to see a doctor in Belgium is not free of charge. In any event, to visit the doctor you have to pay a small amount out of your own pocket (the so-called "own contribution"). This can vary from 1 to 6 euro, depending on your status. If you have to pay the full amount from your own pocket, in theory it will cost you about 27 euro.

### **Якими пільгами я зможу скористатися?**

Особи, що отримали тимчасовий захист, мають право на еквівалент прожиткового мінімуму. Правом на еквівалент прожиткового мінімуму особа зможе скористатися, щойно її буде внесено до реєстру іноземних громадян після видачі довідки про тимчасовий захист (див. запитання 1). Щоб отримати еквівалент прожиткового мінімуму, особам необхідно звернутися до Державного центру соціальних служб (CPAS) в районі, де вони проживають. Суми щомісячних виплат, які діють із 1 березня 2022 року: 729,20 євро для осіб, які мешкають разом і утворюють спільне домогосподарство; 1093,80 євро для особи, яка проживає сама; 1478,22 євро, якщо у вас на утриманні є сім'я з принаймні однією неповнолітньою дитиною.

### **Чи може біженець звернутися до лікаря (безкоштовно)?**

Щоб ви могли отримати консультацію в лікаря, самостійно не сплачуючи при цьому повної вартості прийому, вам спершу

### **Am I entitled to be admitted to hospital?**

Until you have joined a health insurance fund, you can still be admitted to hospital to receive care, but you will have to pay the bill for this yourself. In general, the hospital will ask you to pay a deposit. This amount can be high.

Once you have joined a health insurance fund, you will be reimbursed for a large proportion of these costs by the compulsory health insurance.

### **Am I entitled to medical aids (such as crutches)?**

A number of medical aids are reimbursed by the compulsory health insurance, while many others are not or only up to a limited amount. You can hire medical aids, such as crutches, from various places such as the Red Cross or homecare shops. Sometimes your health insurance fund will give you a discount on hiring certain types of equipment. Through the supplementary insurance of many health insurance funds, you can get a (limited) contribution for the purchase of aids, such as spectacles. Also see <https://www.test-aankoop.be/gezond/gezondheidszorg/gezondheidsuitgaven-en-ver->

необхідно приєднатися до фонду медичного страхування. У Бельгії візити до лікаря здійснюються на платній основі. У будь-якому випадку за прийом у лікаря доведеться заплатити невелику суму зі своєї кишені (так званий «власний внесок»). Ця сума може варіюватися від 1 до 6 євро, залежно від вашого статусу. Якщо вам знадобиться сплатити повну суму за візит із власних коштів, теоретично це обійдеться вам у 27 євро.

### **Чи маю я право на госпіталізацію?**

Якщо ви ще не приєдналися до фонду медичного страхування, ви все одно можете бути госпіталізовані для отримання медичної допомоги, однак вам доведеться заплатити за це самостійно. Зазвичай, лікарня попросить вас внести заставу. Ця сума може бути немалою. Коли ви приєднаєтеся до фонду медичного страхування, вам буде відшкодовано значну частину цих витрат коштом обов'язкового медичного страхування.

### **Чи маю я право на медичну допомогу (наприклад, милиці)?**

Деякі види медичної допомоги

zekeringen/bereken-zelf/mutualiteiten?FamilyComposition].

### **How do I join a health insurance fund?**

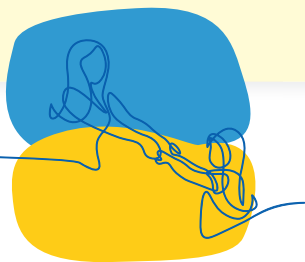
Refugees from Ukraine are entitled to health insurance from the time they obtain a certificate of temporary protection (see first question). Take this certificate to the health insurance fund.

The right to health insurance begins to run, in principle, from the date of the certificate of temporary protection. Because there are long queues and a great many applications, it is not easy to obtain a certificate of temporary protection quickly. For this reason, there will be a retroactive arrangement in place. Membership of the health insurance fund is then valid from the first day of the quarter in which the certificate is issued, i.e. from 1st January 2022 for people registering now. However, the circular letter from the National Institute for Health Insurance (Riziv) confirming this retroactive effect has not yet been published[1].

відшкодовуються коштом обов'язкового медичного страхування, але багато інших не підлягають відшкодуванню або видається лише обмежена сума. Медичні засоби, наприклад милиці, можна взяти в оренду в різних установах, як-от Червоний Хрест або магазини з товарами для медичного догляду вдома. Іноді ваш фонд медичного страхування може надати вам знижку на оренду певного типу пристосувань. Через послуги додаткового страхування, що надають багато фондів медичного страхування, ви можете отримати (обмежене) відрахування на придбання допоміжних засобів, наприклад, окулярів. Також перегляньте <https://www.test-aankoop.be/gezond/gezondheidszorg/gezondheidsuitgaven-en-verzekeringen/bereken-zelf/mutualiteiten?FamilyComposition>].

### **Як можна приєднатися до фонду медичного страхування?**

Біженці з України мають право на медичне страхування з моменту отримання ними



You can register with the health insurance fund online or at one of their offices. You will find a summary of the various health insurance funds at: <https://www.riziv.fgov.be/nl/professionals/andere-professionals/ziekenfonds/Paginas/contacteer-ziekenfondsen.aspx>

Registering with a health insurance fund costs money, except when you do it with the Auxiliary Fund for Sickness and Disability Insurance. Membership is free of charge with this fund because the Auxiliary Fund does not offer supplementary insurance. Membership of other health insurance funds is part of the compulsory package and the contribution per person varies between approximately 70 and 160 euro. Dependants are not usually required to pay. People receiving increased benefits have to pay less. <https://www.test-aankoop.be/gezond/gezondheidszorg/gezondheidsuitgaven-en-verzekeringen/bereken-zelf/mutualiteiten/abc>

Once you are a member of a health insurance fund, you are entitled to all the benefits that cover mandatory sickness

довідки про тимчасовий захист (див. перше запитання). Пред'явіть цю довідку у фонді медичного страхування. Як правило, право на медичне страхування починає діяти з дня видачі довідки про тимчасовий захист. Через велику кількість заявок і довгі черги швидко отримати довідку про тимчасовий захист не просто. З огляду на це діятиме ретроактивний принцип. Таким чином початком членства у фонді медичного страхування вважатиметься перший день кварталу, у якому видано довідку, тобто 1 січня 2022 року для осіб, що реєструються зараз. Однак Національний інститут медичного страхування (Riziv) ще не опублікував відповідний циркуляр, який підтверджує цей ретроактивний принцип[1]. Зареєструватися у фонді медичного страхування можна онлайн або в одному з офісів. Загальну інформацію про різні фонди медичного страхування можна переглянути на сторінці:



insurance, such as reimbursing most of the cost of consultations with doctors and other care-providers, plus much medication on prescription, etc.

### **How do I open a bank account?**

The certificate of temporary protection (see question 1) also allows Ukrainian refugees to open a current account at the bank of their choice. This may be a basic banking service that enables the holder to carry out basic transactions (withdrawing cash, payments by transfer or debit card, creating standing orders and direct debits) at a reduced charge (maximum 17.26 € per year). However, they may also open an ordinary current account. Some of these accounts are cheaper than the basic banking service and, especially, they usually allow the holder to obtain a credit card. For the best current account according to the needs of the customer, see our selector <https://www.testachats.be/argent/payer/calculateur/compte-a-vue?landingpage>

Whether for the basic banking service or to open an ordinary account, the customer needs to be able to prove their identity by way of a document issued by the Belgian authorities, for

<https://www.riziv.fgov.be/nl/professionals/andere-professionals/ziekenfonds/Paginas/contacteer-ziekenfondsen.aspx>

Реєстрація у фонді медичного страхування не є безкоштовною, за винятком випадків, коли ви реєструєтеся в Допоміжному фонді страхування через хворобу та інвалідність. Членство в цьому фонді є безкоштовним, оскільки Допоміжний фонд не надає послуги додаткового страхування. Членство в інших фондах медичного страхування є частиною обов'язкового пакета страхування; внесок за особу складає приблизно від 70 до 160 євро. Особи, що перебувають на утриманні інших, зазвичай не зобов'язані його сплачувати. Люди, що отримують розширені пільги, сплачують меншу суму. <https://www.test-aanloop.be/gezond/gezondheidszorg/gezondheidsuitgaven-en-verzekeringen/bereken-zelf/mutualiteiten/abc> Ставши членом фонду медичного страхування, ви матимете право на всі пільги, які покривають обов'язкове страхування у випадку хвороби, як-от відшкодування більшої частини витрат на консультації з лікарями й іншими медичними



example proof of entry in the register of foreign nationals (Residency Card A, see question 1).

### **As a refugee, what should I look out for in a lease?**

In the initial stages as a refugee, you have an urgent need to find somewhere to rest and sleep. This may be with a host family or some other form of temporary shelter.

Once the urgency has passed and the administrative formalities have been completed, you will have an income and may wish to move into independent accommodation with your family.

There are initiatives to help you do this in many local council areas, so be sure to seek out information from the council authorities at the place where you are living.

If you wish to rent a private dwelling, please be aware:

- that you are taking out a lease, in principle, for nine years (however, shorter leases are possible),
- that you can terminate the lease at any time but that sometimes there is a charge to be paid for ending the lease,
- that an inventory of the location will have to be drawn up,
- that the rent may be indexed (increased) each year,

працівниками, а також більшості медикаментів, що відпускаються за рецептом тощо.

### **Як відкрити рахунок у банку?**

За наявності довідки про тимчасовий захист (див. запитання 1) українські біженці також можуть відкрити поточний рахунок у вибраному ними банку. Це може бути базове банківське обслуговування, що дозволяє власнику здійснювати основні операції (зняття готівки, платежі за допомогою переказу або дебетової картки, створення постійних доручень і прямих дебетів) за зниженою платою (максимум 17,26 євро на рік).

Однак можна також відкрити звичайний поточний рахунок. Плата за деякі з таких рахунків є нижчою, аніж за базове банківське обслуговування, і, що важливо, вони зазвичай дозволяють власнику отримати кредитну картку. Щоб підібрати оптимальний поточний рахунок відповідно до потреб клієнта, перегляньте варіанти на сторінці <https://www.test-achats.be/argent/payer/calculateur/compte-a-vue?landingpage> Для отримання базових

- that the lease has to be registered by the landlord,
- that you are advised to take out home insurance,
- that you may be asked to pay a rental security deposit. This is not mandatory, but is very common.

You will find more information in our dossier entitled Renting for Beginners <https://www.test-aankoop.be/woning-energie/huren/dossier/huren-voor-beginners>

### **How do I give notice that I wish to be a host family?**

If you are willing to accommodate refugees in your own home, you will need to notify your local authority or council. Most councils have a form or telephone number available. State clearly the number of places you have and the type of accommodation on offer (for example a bedroom, other type of room, etc.). Don't forget to

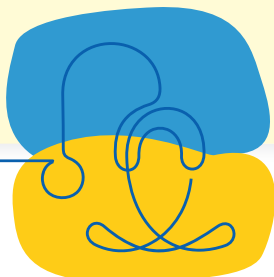
банківських послуг або відкриття звичайного рахунку клієнт повинен мати змогу підтвердити свою особу за допомогою документа, виданого бельгійськими органами влади, наприклад, довідки про внесення до реєстру іноземних громадян (посвідка на проживання типу А, див. запитання 1).

### **На що варто звертати увагу біженцям у договорі оренди?**

На початкових етапах нагальна потреба біженця — знайти місце для сну й відпочинку. Ним може бути приймаюча сім'я або інша форма тимчасового притулку.

Щойно цю нагальну потребу буде задоволено й залагоджено всі адміністративні формальності, ви отримаєте дохід і, можливо, захочете перебратися в окреме житло зі своєю сім'єю.

У багатьох районах місцевих рад запроваджені ініціативи, покликані допомогти вам у цьому. Тому радимо вам звертатися за інформацією до органів влади за місцем



indicate your contact details, address and composition of your family, where applicable.

Your local council will centralise this information and send it to the National Crisis Centre. Local authorities are still in the process of getting organised to make this possible. Thank you for being patient when you contact your council to offer accommodation.

If you live in Flanders, it is possible to create a separate address for the refugees that you take into your home. Simply make a declaration at your local council, which will create a sub-address to your own home. This will allow the refugee(s) to have their own separate home address. This is important for avoiding them being considered as cohabitants and hence possibly losing certain sources of income.

проживання.

Якщо ви бажаєте орендувати приватне житло, зверніть увагу на таке:

- зазвичай договір оренди укладається на дев'ять років (проте, можливі й коротші терміни оренди);
- розірвати договір оренди можна будь-коли, однак іноді стягується плата за припинення оренди;
- потрібно буде здійснити інвентаризацію майна в орендованому житлі;
- орендна плата може щороку індексуватися (збільшуватися);
- житло, що здається в оренду, має бути зареєстровано орендодавцем;
- вам рекомендується оформити страхування житла;
- вас можуть попросити внести заставу за оренду. Останній пункт не є обов'язковим, але дуже поширеним.

TEST асНАТС

TEST аАНКООР